

بسم الله الرحمن الرحيم

بررسی قابلیت های صنایع کشاورزی و توسعه پایدار شهرستان اردل

پژوهش و تحقیق :

مهندس طهمورث فتاحی شهماروند

خردادماه ۱۳۹۴

فهرست مطالب

صفحه	عنوان
۱	چکیده
۲	مقدمه
۳	مفهوم و اهداف توسعه روستائی
۴	تعریف صنایع و تولیدات روستائی
۵	اهمیت صنایع و تولیدات روستائی شهرستان اردل
۶	تحولات فن آورانه صنعت در روستا
۸	رابطه میان توسعه روستائی و توسعه بخش کشاورزی
۹	مفهوم کلی و عام توسعه صنایع کشاورزی و روستائی
۱۰	دوران عذرخواهی و بازنگری در برنامه ریزی توسعه روستائی
۱۱	مهمترین موانع تحقق توسعه روستائی در شهرستان اردل
۱۲	اقدامات زمینه ساز توسعه روستائی در شهرستان اردل
۱۳	پیشنهاد طرح ساماندهی فضاها و مراکز توسعه همه جانبه شهرستان اردل
۱۴	لزوم ایجاد نواحی صنعتی روستائی در شهرستان اردل
۱۴	مزایای ایجاد نواحی و یا پارک های صنعتی در روستاهای شهرستان اردل
۱۶	سیاست ها و راهبرد اجرائی توسعه صنایع روستائی شهرستان اردل
۱۷	قابلیت ها و اولویت های پیشنهادی سرمایه گذاری در صنایع تبدیلی کشاورزی
۱۸	طرح ها ، پروژه ها و برنامه های پیشنهادی توسعه روستائی و حمایت از صنایع روستائی
۱۹	نتیجه گیری
۲۰	منابع و ماخذ

چکیده

توسعه روستائی، در دو محور صنایع کوچک و صنایع دستی انجام می گیرد. نطقه نظرات توسعه صنعتی در مناطق روستائی شهرستان اردل از دیدگاه اینجانب عبارتند از:

۱. تامین نیازهای کشاورزی و دامپروری و عشایری و یا تکمیل و پشتیبانی این فعالیت ها

۲. متناسب بودن برنامه ها با نیازهای روستائیان و ایجاد زمینه خود کفائی اقتصادی شهرستان

۳. استفاده از دانش و فن آوری ها با سطح سواد و فهم روستاهای شهرستان

۴. امکان تامین خدمات نگهداری و تعمیر در خود روستاها برای تسهیل امور

۵. امکان تامین مواد اولیه و ابزارآلات توسط روستائیان یا حداکثر مرکز شهرستان

در این مقاله به نقش فعالیت های انجام شده و در حال شکل گیری توسط ادارات ذیربط و متولیان و روستائیان در کارآیی و مزیت های نسبی شهرستان اردل توسط صنایع روستائی مورد بررسی قرار می گیرند.

صنایع روستائی و بخصوص صنایع دستی و تولیدات روستائی در طی دو دهه اخیر دچار تحولات چشمگیری شده اند و در ضمن، از صنایع خانگی و کارگاهی سنتی کاسته شده است اما متأسفانه در روستاهای شهرستان اردل اثری بسیار نگران کننده داشته علیرغم اینکه این موضوع دلایل بسیار زیادی دارد. اما امیدواری هست که با توجه به مزیت های نسبی و لزوم شناخت ها و تحلیل وضعیت و برنامه ریزی مناسب با بهره گیری از نیروهای انسانی فراوان بکارگیری فن آوری های جدید از این طریق توسعه صنایع روستائی در شهرستان اردل بصورت پایدار گسترش داده شود.

مفاهیم کلیدی: توسعه روستائی، صنایع دستی، تولیدات روستائی – توسعه پایدار، توسعه صنعتی، نواحی صنعتی، روستاهای شهرستان اردل

مقدمه :

نزدیک به نیم قرن است که بیش از صد کشور در حال توسعه دنیا، انبوهی از الگوهای نظری و تجربی را در زمینه توسعه را مورد آزمون قرار داده اند که با فراز و نشیب های بسیار زیادی روبرو بوده اند. لیکن با تجربیات ارزشمندی نیز همراه بوده اند. استفاده از این تجربیات و نقد علمی و بازگویی آن می تواند ره توشه ای برای تنظیم راهبرد مدون توسعه روستائی شهرستان اردل و قرارگیری بایسته آن در برنامه های توسعه باشد.

توجه به عرصه های روستائی شهرستان و تامین خدمات و تسهیلات کافی به منظور فعال سازی واحدهای روستائی، چه به دلیل ضرورت گسترش فعالیت ها و بویژه فعالیت های بخش اول و چه به دلیل سازماندهی صحیح امکان تثبیت جمعیت در عرصه های مختلف و نیز به دلیل نیاز به مرتبط ساختن سکونت گاه های روستائی اردل به شبکه عام نظام سکونتگاهی کشور در تنظیم و ساماندهی روابط شهر و روستا. و در نهایت توسعه پایدار امری جدی و اجتناب ناپذیر است. در این راستا، ضمن نیاز به آگاهی از روند تاریخی عمل کرد نهادهای متولی در رابطه با مراکز روستائی و نقطه نظرها و برنامه ریزی های انجام گرفته در این خصوص، شناخت قابلیت ها و مزیت های نسبی توسعه روستاها در جهت استقرار بهترین مکان برای تامین امکانات و خدمات مناسب برای آنها به منظور بهره گیری عقلایی از این قابلیت از کارهای اولیه و اساسی می باشد. از نگرانی های شدید که در خصوص شهرستان اردل وجود دارد افزایش مهاجرت و کاهش جمعیت روستائی می باشد. مع الوصف برنامه ریزی برای توسعه روستائی و ایجاد و استقرار برخی از شاخه های صنعتی تلاش گسترده ای را در زمینه توسعه صنایع روستائی و صنایع دستی و تولیدات لازم است. در این مقاله، سعی بر آن است که راهکارهای توسعه پایدار روستائی را مورد بررسی قرارداد تا دستیابی به بهینه ترین توسعه در شهرستان اردل را به عنوان الگوی کشور ارائه کنیم.

الف) مفهوم و اهداف توسعه روستائی :

از توسعه روستائی تعاریف و تفسیرهای مختلفی صورت گرفته که یکی از برداشت های رایج توسعه روستائی را فرآیند تحولات روبه تکامل عرصه های اقتصادی، اجتماعی، فرهنگی بهداشتی و محیطی زندگی روستائینان و فضاهای روستایی می داند که واجد اجزاء ذیل است.

۱. توسعه روستائی به مثابه فرآیندی است که در بستر زمان و مکان و جامعه هدف تحقق یافته و دارای خصیصه پویایی و استمرار می باشند.

۲. توسعه روستائی در واقع تحولی است یکپارچه که در همه ساختارهای حیات روستائی در ارتباط با هم و بصورت مکمل تحقق می یابد.

۳. توسعه خوداتکائی انسان از محوریت خاصی برخوردار است که این مفهوم به معنای ارتقا: سطح دانش و مهارت های افراد در خصوص موقعیت ها، تعهدات و مسئولیت ها و ... می باشند.

۴. پایداری و تعادل زیست محیطی از ویژگیهای توسعه بوده و تعادل میان انسان فعالیت و فضا از اصول توسعه محسوب می شود.

۵. در مجموع توسعه روستائی در جامعه ایران مبتنی بر نظام ارزشی و اصول انسانی برگرفته از تعالیم اسلام می باشد.

براساس برداشت مذکور از توسعه روستائی ایران، اهداف ذیل را می توان برای آن مقصور کرد.

۱- برخورداری عادلانه جامعه روستائی از منابع توسعه ملی

۲- تامین سطح مطلوبی از زندگی با تاکید بر گروههای آسیب پذیر در جامعه روستائی

۳- مشارکتی کردن فرآیند توسعه و تقویت خوداتکائی در روستائیان

۴- افزایش درآمد، بهره وری و توسعه فرصت های شغلی

۵- ایجاد تعادل پایدار میان انسان، محیط و فعالیت.

ب) تعریف صنایع و تولیدات روستائی :

کشورهای در حال توسعه از لحاظ صنایع دستی و صنایع روستائی و تولیدات و توسعه روستائی با یکدیگر تفاوت های آشکاری دارند . به طوری که علاوه بر تفاوت های فرهنگی ، اقتصادی ، اجتماعی و جغرافیایی ، از نظر سطح فن آوری ، اندازه صنایع پیوند بازار و نیروی کار تفاوت های عمده ای در آنها مشاهده می شود . بنابراین تعریف صنایع روستائی نیز براساس شرایط مذکور متفاوت خواهد بود. تعریف سازمان جهانی کار از صنایع روستائی چنین است :

صنایع روستائی به صناعی گفته می شود که در نواحی روستائی یا مراکز روستائی مستقر هستند و عمدتاً از نیروی کار روستائی استفاده می کنند.

بطور کلی پیوندهای بازاری آنها از نظر جغرافیایی محدود است ، یا به بیانی این صنایع بیشتر مواد خام یا تولیدات محلی را به مصرف می رسانند و تولیدات آنها را به بازارهای محلی عرضه می شود. اما گاه ممکن است این صنایع تولیدات خود را به بازارهای ملی و بین المللی نیز عرضه کنند. در این تعریف صنایع روستائی به صناعی محدود شده اند که در روستا قرار دارند و از نیروی کار روستائی استفاده می کنند.

در تعریف وزارت جهاد کشاورزی از صنایع روستائی : متناسب بودن این صنایع یا مناطق روستائی کشور مورد توجه قرار گرفته و این صنایع به شاخه های صنایع وابسته به کشاورزی و غیر کشاورزی و غیر وابسته ، صنایع کوچک و صنایع دستی تقسیم شده است . در این چشم انداز امکان ایجاد و توسعه این صنایع در مناطق روستائی شهرستان اردل وجود دارند.

ویژگیهای زیر برای این نوع صنایع به شرح ذیل می باشد.

الف) حتی المقدور در تامین نیازهای کشاورزی و دامپروری شد و یا مکمل و پشتیبان آن باشد ، با شرایط جغرافیایی در منطقه متناسب باشد ، و مقادیر با رشد کشاورزی و دامپروری نباشد.

ب) از نظر فن آوری در سطحی باشد که برای روستائیان و زمین ساز خود کفایی اقتصادی و صنعتی شهرستان - استان و کشور باشد.

ج) از نظر فن آوری در سطحی باشد که برای روستائیان قابل راه اندازی و بهره برداری باشد و به بالا رفتن دانش فنی روستائیان کمک کند.

د) حتی المقدور خدمات و نگهداری و تعمیر آن در محل و روستای همجوار امکان پذیر باشد.
ه) تامین مواد اولیه و ابزار آلات آن حتی امکان به ترتیب در محل یا منطقه یا در داخل کشور
میسر باشد.

تعریف فوق متفاوت از تعریف سازمان جهانی کار است . زیرا که با استفاده از عبارت حتی المقدور برای استفاده از مواد اولیه و بازار فروش ، صنایع روستایی محدود به محل نیست ، اما از سویی در بند «ج» فن آوری این صنایع در سطحی مورد نظر است که به دست روستائیان قابل راه اندازی و استفاده باشد و تعمیر آن نیز در محل امکان پذیر باشد . در تعریف مرکز آمار، به کلیه صناعی که در محدوده روستا هستند ، صنایع روستایی اطلاق می شود ، در حالی که بخشی از صنایع بزرگ نوین و به علل مختلف در محدوده روستا راه اندازی شده است.

اهمیت صنایع و تولیدات روستایی شهرستان اردل

تاثیر صنایع روستایی بر رشد و توسعه صنعتی شهرستانهای محروم و در حال توسعه از دو دیدگاه قابل بررسی است : اشتغال زایی و متعادل کردن درآمد شهری و روستایی اشتغال در روستا به دو بخش زراعی و دامپروری و مشاغل تولیدی دیگر تقسیم می شود . اشتغال زراعی مربوط به بخش کشاورزی است و اشتغال غیرزراعی مربوط به مشاغل دیگر تولید ، معدنی ، صنایع دستی و صنایع تبدیلی و ساختمان سازی است ، اما جم عیت روستایی به محصولات و خدمات و صنایع فرآوری و تبدیلی نیاز دارد . که بخش اعظمی از آن در روستا تهیه می شود و خود ایجاد کننده اشتغال است . و این محصولات جدا از محصولات تولیدی صنایع روستایی است . که در شهر به فروش می رسد.

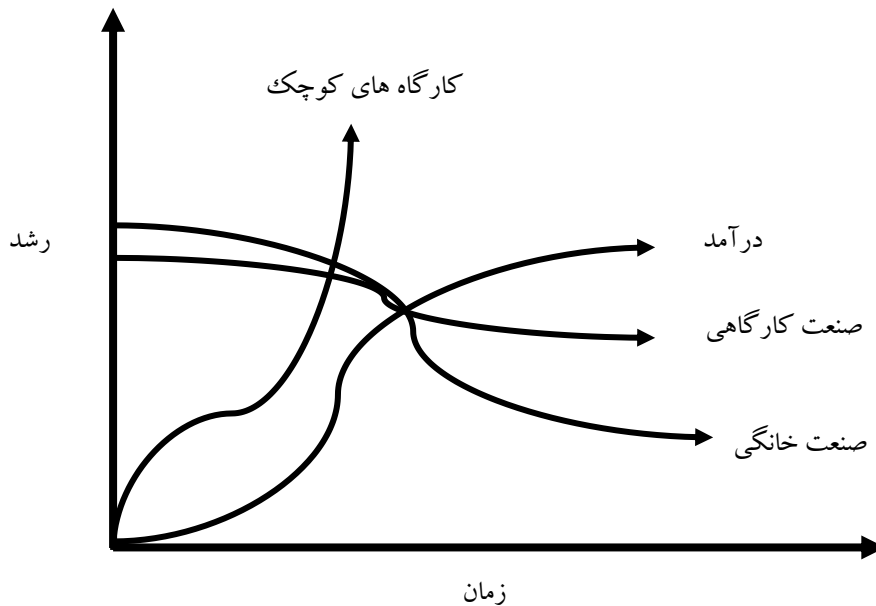
از آنجا که در اکثر قریب به اتفاق روستاهای شهرستان اردل به دلیل کمبود آب یا زمین اضافی وجود ندارد ، افزایش جمعیت و نیاز کمتر به نیروی کار کشاورزی که ناشی از پیشرفت فن آوری است ، اشتغال در بخش کشاورزی به حد اشباع رس انده است . و امکان افزایش آن و در نتیجه جلوگیری از مهاجرت وجود ندارد ، اشتغال زایی بخ ش غیرزراعی را می توان جایگزین خوبی برای اشتغال روستایی و کشاورزی در روستاهای شهرستان اردل دانست . در این میان راه اندازی صنایع روستایی نه تنها مفیدتر و قابلیت گسترش بیشتری دارد بلکه موجب عدم تمرکز

صنعت در بعضی از نقاط مرکزی استان نیز می شود . و این موجب می شود تا از این طریق ، جمعیت در یک نقطه تمرکز نیابد . بنابراین گسترش صنایع روستائی و تبدیلی ضمن تمرکز زدایی صنعت و جلوگیری از مهاجرت روستائیان به شهرها ، سهم مهمی در بخش صنعت دارد ، زیرا که اینگونه صنایع بیشتر به نوعی فن آوری گرایش دارند که از نیروی کار غیرماهر و سرمایه اندک استفاده می کند . به همین دلیل صنایع روستائی امکان رشد و توسعه سریعتری دارند . از سوی دیگر قابلیت ارتقای فن آوری در این صنایع زیاد است . زیرا با توجه به شرایط تقاضا برای محصول ، امکان سرمایه گذاری و سطح تخصص نیروی کار ، ممکن است از صنایع خانگی به کارگاهی و از کارگاهی به کارخانه ی ارتقاء فن آوری یا بند و بازار فروش خود را از سطح محلی به سطح استانی و به کشوری گسترش دهند . به خصوص صنایعی که مواد اولیه آنها از بخش کشاورزی تامین می شود . استعداد برقراری ارتباط را بین تولید بخش کشاورزی و بخش صنعت دارند و موجب توسعه متعادل و متوازن این دو بخش می شوند ، زیرا که راه اندازی این صنایع در کنار مزارع و فرآوری محصولات کشاورزی موجب کاهش هزینه های حمل و نقل جلوگیری از فسادپذیری محصولات کشاورزی تا رسیدن به بازار مصرف ، حذف واسطه های بازار عرضه محصول در روستا ، کاهش نوسانات قیمت فصلی محصولات کشاورزی - که همیشه به سود کشاورزی است . و تبدیل ضایعات مصرفی به محصولات جدید می شود . همچنین ، درآمد حاصل از این موارد بین کشاورزان تقسیم می شود ، زیرا برای آنها افزایش و ثبات قیمت محصول را به همراه دارد . به بیان دیگر ، درآمد حاصل از افزایش ارزش افزوده محصولات کشاورزی پس از فرآوری که پیش از آن این شهر و روستا تقسیم می شد ، به طور کامل به روستا منتقل می شود و شهر تنها در خرید و مصرف محصول سهم می شود .

تحولات فن آورانه صنعت در روستا: از آثار صنعتی شدن روستاهاست :

تحولات فن آورانه در یک رشته صنایع کشاورزی و روستائی و در طی زمان از روند مشخصی تبعیت می کند . اگر هر رشته از صنایع روستائی ، به سه گروه خانگی ، کارگاهی و کارخانه ای تقسیم شود ، با افزایش سطح درآمد خانوارها و پیشرفت فن آوری در بخش صنعت ، گروههای صنعتی مذکور از نظر کمیت و ماهیت دچار تحول می شوند .

از آنجا که ارتقای فن آوری و افزایش سطح درآمد، خانوارها به میزان توسعه یافتگی کشور مربوط می شود، می توان تغییرات فن آورانه صنایع روستایی را از طریق میزان توسعه یافتگی بررسی کرد.



نمودار روند توسعه انواع صنایع روستایی

نمودار بالا روند تحولات سه گروه صنعتی در روستاها نشان می دهد. براساس این نمودار، در مراحل ابتدایی وقتی صنایع روستایی منطبق با سطح پایین توسعه اقتصادی است، صنایع خانگی و کارگاهی در بالاترین سطح هستند و صنایع کارخانه ای بطور کلی در شهرستان اردل وجود ندارند. در خلال توسعه اقتصادی این ترتیب شروع به تغییر می کند، به طوری که با افزایش

سطح درآمد الگوی مصرف صنایع کارخانه ای کوچک که محصول بیشتر و مرغوبتری از صنایع خانگی و کارگاهی تولید می کنند روند صعودی به خود می گیرند و محصولات صنایع خانگی و کارگاهی با کاهش تقاضا مواجه می شوند و روند نزولی می یابند. اما این روند برای صنایع کارگاهی شیب بیشتری دارد. علت چنین تفاوتی را باید در مصرف محصولات آنها دانست، زیرا بخش اعظمی از محصولات صنایع خانگی به مصرف خانوار صاحبکار و اطرافیان می رسد، اما صنایع کارگاهی که بازار فروش آنها همان بازار فروش صنایع کارخانه ای کوچک است. به دلیل نامرغوبی محصولات و افزایش سطح درآمد خانوارها و در نتیجه افزایش

تقاضا برای محصولات مرغوب، قدرت فروش خود را از دست می دهند و به مرور رشد منفی پیدا می کنند. همچنان که توسعه اقتصادی یک کشور در حال گسترش باشد، سطح درآمدها نیز افزایش خواهد یافت و روند تحولات صنعتی در روستا ادامه می یابد. به طوری که صنایع دستی و صنایع تبدیلی به مرحله حذف می رسند اما صنایع کارگاهی با تغییر در ماهیت خود محصولات گرانقیمت نسبت به قبل تولید می کنند و از آنجا که سطح درآمد خانوارها همچنان افزایشی است. تمایل برای خرید این محصولات افزایش می یابد و صنایع دستی و صنایع روستائی کوچک روند صعودی خود را با شتاب بیشتری ادامه می دهند. سرانجام توسعه اقتصادی و در نتیجه افزایش سطح درآمدها و ارتقای سطح فن آوری در روستاها، منجر به حذف تدریجی صنایع خانگی و جایگزینی صنایع کشاورزی و کوچک و گسترش صنایع روستائی و در نهایت توسعه روستائی خواهد شد و محصولاتی که پیش از این توسط صنایع خانگی و کارگاهی تولید می شد، در خلال توسعه اقتصادی به صنایع کوچک منتقل می شود و صنایع کارگاهی و ناحیه ای نیز محصولاتی تولید خواهند کرد که پیش از این در روستا تولید نمی شد یا تولید آن خیلی محدود بود.

رابطه میان توسعه روستائی و توسعه بخش کشاورزی

توسعه روستائی و توسعه صنایع کشاورزی دو مقوله جدایی ناپذیر و به واقع دو روی یک سکه هستند. توسعه روستائی بدون تحول و ارتقا و صنعت زیربخش های کشاورزی که مستقیماً با معیشت و درآمد روستائیان سروکار دارد غیرقابل تصور بوده و توسعه زیربخش های کشاورزی با غفلت از برنامه ریزی یکپارچه و هماهنگ فعالیت ها و فراهم نمودن حلقه های مکمل تولید وزیر ساخت های توسعه بویژه توانمندسازی جامعه روستائی برای ورود به عرصه توسعه زندگی خود فاقد بهره وری کافی در راستای شکوفایی حیات اقتصادی و اجتماعی روستائیان خواهد بود. لذا توجه کافی به توسعه روستائی و توسعه صنایع کشاورزی که بخش عظیمی از فعالیت های اقتصادی روستاهای شهرستان اردل و استان را به خود اختصاص داده است. بصورت توأمان یک ضرورت تاریخی محسوب می شود.

مفهوم کلی و عام توسعه صنایع کشاورزی و روستایی :

توسعه صنایع کشاورزی فرآیندی است که به ارتقا مستمر و پایدار سطح زندگی در ابعاد محیطی، اقتصادی، اجتماعی و فرهنگی و نهادی منجر می شود. در این مضمون توسعه بخش کشاورزی با ایجاد صنایع وابسته به عنوان فعالیت های بنیادین فعالیت های اقتصادی در روستاهای شهرستان اردل از اهمیت ویژه ای برخوردار است. توسعه پایدار تحولات روبه تکامل در همه ابعاد زندگی را در بر گرفته و ظرفیت های انسانی برای ایجاد تحول را افزایش می دهد.

تحول در همه ابعاد زندگی زمانی رخ خواهد داد که اولاً کلیه اقدامات بصورت طولی و بگونه ای مکمل به منصفه ظهور برسد. ثانیاً میان فعالیت های مختلف هماهنگی و سازگاری وجود داشته باشد. وثالثاً فعالیت های توسعه ای با تخصیص های مکانی و اجتماعی سازگار بوده و رابعاً توانمند نمودن جامعه روستایی برای حضور فعال در توسعه فضای زندگی خود تضمین شده باشد. در این صورت می توان امیدوار بود که در یک دوره زمانی معین شاهد ارتقا شاخصهای توسعه روستایی باشیم و این مهم محقق نخواهد شد مگر آنکه برنامه ریزی های لازم برای ایجاد هماهنگی و همنوایی در اقدامات توسعه ای بویژه صنایع کشاورزی فراهم نمودن نهادهای اجتماعی و اقتصادی مورد نیاز توسعه، استقرار زیرساخت های توسعه متناسب با نیازهای توسعه بخش های مختلف و توانمندسازی جامعه روستایی صورت گیرد.

لذا توسعه صنایع روستایی و صنایع تبدیلی و تکمیلی کشاورزی بصورت هماهنگ، سازگار و در حدی معین متناسب با شرایط مکانی شرط لازم توسعه صنایع روستایی است و زمانی اثر واقعی خود را برجای خواهد گذاشت که با توسعه سایر فعالیت ها و ابعاد اجتماعی و نهادی توسعه همراه و همساز گردد. و این همگونی اقدامات از طریق برنامه ریزی توسعه روستایی بویژه در سطح محلی حاصل خواهد شد.

دوران عذرخواهی و بازنگری در برنامه ریزی توسعه روستایی فرا رسیده است :

در ادبیات توسعه مرحله ای که از اواخر دهه ۱۳۷۰ آغاز شد و تاکنون ادامه دارد را باید دوران عذرخواهی و بازنگری نامید و این موضوع اختصاص به قشر خاص و یا شهرستان اردل هم ندارد و شاید اغلب اقتصاددانان توسعه روستایی در ایران به این نکته رسیده اند زیرا که رشد با محور شهرگرایی و حذف سازمانهای متولی روستایی مانند جهادسازندگی و رها نمودن روستاها به هیچ وجه نتوانسته است انتظارات متعارف را در عرصه توسعه روستایی برآورده سازد.

استدلال نگارنده مبتنی بر این است که روستا تجلی گاه اصلی و جایگاه درست با مهمترین نمودهای توسعه نیافتگی از قبیل وابستگی غذایی، فقر، رشد فزاینده جهت بحران محیط زیست و انواع نابرابریهاست و لذا اصلاح و توسعه و باسازی و گسترش خدمات در روستاها می تواند موتور متحرک و بعنوان بخش پیشرو در توسعه ملی باشد زیرا قابلیت های که در روستا وجود دارد به خصوص بخش کشاورزی برای تحقق توسعه ملی به طرز اجتناب ناپذیری می بایست از افزایش بهره وری در بخش کشاورزی آغاز شود. و بدون توجه به مساله توسعه روستایی اساساً امکان تحقق توسعه ملی وجود ندارد. نکته بسیار مهمی که می بلیست در این قسمت تذکر داده شود این است که مسیری که تاکنون طی شده است برای دستیابی به اهداف توسعه ملی لازم بود. اما به هیچ وجه کافی نیست. به تعبیر یکی از نظریه پردازان توسعه حتی اگر سیاست گزاران زیانهای را که به علت غفلت نسبی به بخش کشاورزی وارد گردیده تشخیص دهند ممکن است ندانند برای کمک به کشاورزی و توسعه روستاها چه کاری باید انجام دهند و این واقعیتی است که شواهد تجربی بی شماری نیز آنرا تأیید می کنند، بطور کلی طی سه دهه گذشته رویکرد صرفاً معطوف به تحول تکنولوژیک صنعتی کردن فعالیت های کشاورزی برای تصحیح اشتباهات قبلی در ابعاد وسیع به مورد اجرا گذاشته شود اما اگر درست برنامه ریزی نشود این اقدام هم ممکن است که به شکست بینجامد. رویکردهای خیرخواهانه که برخورداری صرف رفع نیازهای جامعه روستایی نیز به کرات آزمایش شده و همواره با شکست همراه بوده است و اقدامات صرفاً فیزیکی تحت عنوان برنامه های عمران روستایی نیز نه تنها راه گشایی خاص نداشته بلکه به واسطه تسهیل زمینه های دسترسی روستائیان به شهرها اقداماتی اساساً ضد توسعه ای تلقی شده اند. در حالیکه بدون استثناء اقداماتی که به صورت ترکیبی در کادر ملاحظات توسعه روستایی سازماندهی شده است با موفقیت همراه بوده است.

مهمترین موانع تحقق توسعه روستایی در شهرستان اردل :

۱- موانع تاریخی :

مهمترین موانع، موانع تاریخی است. یعنی موانعی که از گذشته به ما ارث رسیده است و روی هم انباشته شده است. جهت گیری های بعد از انقلاب در جهت رفع این موانع بوده که به دلیل عدم پیگیری در یک دهه اخیر مجدداً دچار مشکل گردید.

۲- موانع اقتصادی :

مهاجرت روستائیان را مباحث اقتصادی به وجود آورده است، زیرا افراد دوست دارند که شغل و محل زندگیشان را انتخاب کنند و انتخابشان طبعاً دارای منطق اقتصادی است. بنابراین در جاهایی که رفاه بیشتر و شرایط بهتری برای خانواده هایشان وجود دارد مستقر می شوند. در شهرستان اردل موانع متعدد دیگری از جمله محرومیت و فقر تاریخی مشکلات زیاد تری به مسائل اقتصادی افزوده است.

۳- موانع اجتماعی :

سطح دانش، سواد، آگاهی، ساختار ایلی و طایفه ای و تعصبات و اختلافات داخلی بیرونی و رقابت های که منشا آن حسادت، ناسیونالیستی و تحریکات افراد کوتاه فکر و عقب افتاده و تنگ نظری و شناخت مشکلات در روستاها به دلیل محدودیت های تاریخی موجب عقب افتادی روستاها شده است، این مسائل مشکلات دیگری را بوجود آورده است. قسمت های مربوط به حکومت های گذشته است که خود به عده سرطانی تبدیل شده اند. این مسائل در روستاها انباشته شده است. حل این مشکلات زمان می برد و ما باید کمی منظر زمان باشیم البته یک نگرانی که وجود دارد. خطر عدم اصلاح نسل جوان است. که اگر زودتر برنامه های توسعه به خصوص توسعه فرهنگی و اجتماعی را اجرا نکنیم در آیند نیز کار سخت تر خواهد شد. البته خوشبختانه جهت گیری ها درست است و اگر این جهت گیری ها ادامه پیدا کند با بی امیدوار باشیم که تا دو دهه آینده اختلاف شدید بین روستا و شهرها کمتر خواهد شد.

۴- فقدان مدیریت :

فقدان مدیریت محلی که قبل از انقلاب به شکلی بر روستاهای اردل حاکم بود توسعه محور نبود فامیل محور بود و کاری به توسعه پیشرفت نداشت و بخشی از عقب ماندگی این مدیریت بود بعد از انقلاب هم مدل جایگزینی مدل مناسب مدیریتی نبود و هم اکنون که مدل شورای اسلامی است متاسفانه خروجی آن افراد تاثیر گذار نیستند که آن هم چند دلیل دارد و دلیل اصلی آن هم عدم تمایل افراد صاحب نظر برای ورود به عرصه شوراها است بنابراین فقدان مدیریتی هنوز بهبود نیافته و در مرحله گذار است و باید ملالت ها را تحمل کرد تا به توسعه رسید.

اقدامات زمینه ساز توسعه روستائی در شهرستان اردل

با فروپاشی روابط سنتی و مبتنی بر گردش ارزش افزوده میان کانون های جمعیتی و شهرهای بزرگ، فضاهای روستائی و دهکده ها و عشایر در سطح شهرستان اردل که کانون تولیدی و ایجاد ارزش افزوده بودند، مبتلا به این حالت گردیدند، تضعیف نقش و جایگاه فضاهای روستائی در عرصه توسعه شهرستانی و استانی و ملی در سایه دو مقوله شهرنشینی و صنعتی شدن حاصل توسعه شهری منجر به تمرکز و بروز مشکلات عدیده شهری و روستائی نظیر بیکاری، فقر، حاشیه نشینی و آلودگی محیط زیست و اثرات ناشی از این مسائل از یک سو و افول بهره وری از منابع تولید و مهاجرت روستائیان از جانب دیگر گردید.

یکی از اهمیت یابی تعادل و بهره وری سرزمینی، امنیت غذایی و عدالت اجتماعی منجر به توسعه روستائی به عنوان کانون های زیست و تولید در سطح روستاهای شهرستان خواهد شد بنابراین فرازها و تحولات زمینه ساز توسعه صنایع روستائی باید بدین ترتیب انجام شود.

- ۱- فراهم شدن زیرساخت های فیزیکی توسعه به خصوص در پشتکوه - میانکوه و دیناران
- ۲- سازماندهی و هدفمند نمودن تجهیز فضاها و مراکز روستائی در همه شهرستان
- ۳- نگرش توسعه همه جانبه و پایدار روستائی (بویژه در سطوح محلی)

پیشنهاد طرح ساماندهی فضاها و مراکز توسعه همه جانبه شهرستان اردل:

۱. سطح بندی سلسله مراتبی فضاها و روستایی براساس روابط عملکردی و سطح عملکرد فضاها
۲. تعیین مراکزی جهت تجهیز به زیرساخت های توسعه به نحوی که این مراکز در سطح منظومه مجموعه و حوزه به عنوان نقاط رشد و پیوند دهنده فضاها و پیرامونی عمل نماید.
۳. توزیع بهینه خدمات زیرساختی براساس نقش هر مرکز و نقاط پیرامونی آن در روابط عملکردی و توسعه روستایی و صنایع کشاورزی
۴. توزیع بهینه منابع و امکانات با توجه به حداکثر کارایی ممکن برای هر فعالیت در مراکز و نقاط روستایی شهرستان
۵. پذیرش توسعه هماهنگ و موزون فعالیت های کشاورزی، صنعتی و خدماتی در فضاها و روستایی.
۶. برنامه ریزی و ساماندهی کوچ و اسکان عشایر در چارچوب طرح های جامع ناحیه ای و سامانه های اسکان
۷. برقرار ارتباط منطقی و موثر صنعت و توسعه روستایی از طریق برنامه های کوتاه مدت میان مدت و بلندمدت
۸. زمینه سازی تدوین طرح جامع توسعه صنعتی روستاها و همچنین طرح جامع مشارکت موثر روستائیان در توسعه به نحوی که اقدامات اساسی توسعه روستایی در برنامه های آینده را فراهم نماید.
۹. برنامه ریزی و تهیه طرح ها و برنامه های مورد نیاز به منظور حفظ ارزش افزوده در فضاها و روستایی و استفاده از ظرفیت های خدادادی از جمله گردشگری طبیعی روستاها در راستای توسعه اقتصادی و اجتماعی و فرهنگی شهرستان اردل
۱۰. ایجاد بانک اطلاعات توسعه روستایی و فراهم نمودن زمینه سنجش شاخص های توسعه روستایی با تاکید بر صنایع تبدیلی و بخش کشاورزی و خدمات نوین در کشاورزی و صنعت و غیره

۱۱. طراحی مطلوب و برقراری ساز و کار مالی پشتیبانی از فعالیت های اقتصادی مردم در

فضاهای روستایی از جمله تاسیس و فعالیت موسسه تامین کننده اعتبارات خرد

روستایی در برنامه های توسعه و سالیانه در شهرستان اردل

لزوم ایجاد نواحی صنعتی روستایی در شهرستان اردل :

یکی از الزامات صنعتی شدن و توسعه پایدار در شهرستان ایجاد نواحی صنعتی و یا پارک های

صنعتی کوچک و بزرگ متناسب با پتانسیل ها بالقوه در شهرستان اردل است و در اولین قدم

مرکز شهرستان اردل باید وضعیت ناحیه صنعتی آن روشن و شروع بکار نماید . سپس

درخصوص سایر روستاها و مراکز بخش ها و دهستان ها و شهرها و روستاهای بزرگ جانمایی

و سیاستگذاری و برنامه ریزی دقیقی را تهیه و اجرا کرد. زیرا هدف اصلی اقدامات ذیل در

ایجاد نواحی صنعتی عبارتند از:

۱. کمک به حل مشکل متقاضیان و حل مشکلات اداری آنان از طریق تسهیل امور صرعی

۲. برنامه ریزی برای کاهش تولید از طریق کاهش هزینه های ثابت سرمایه گذاری و تامین

امنیت در سرمایه گذاری

۳. بهبود شرایط کار و ارائه تسهیلات لازم (زمین، امکانات زیربنایی، مواد اولیه بازار فروش و..)

۴. ایجاد حلقه های تولید بین واحدهای تولیدی که باید در سطح روستاها و شهرستان مستقر

شوند.

۵. جلوگیری از آلودگی های زیست محیطی در روستا

۶. ایجاد زیرساخت های صنعت گردشگری بهای توسعه و گسترش صنایع دستی

مزایای ایجاد نواحی و یا پارک های صنعتی در روستاهای شهرستان اردل

۱. بهره مندی و دسترسی به مواد اولیه :

برای احداث یک ناحیه و یا پارک کوچک صنعتی، بین واحدهای تولیدی، یک حلقه تولید و

تامین مواد اولیه به وجود می آید . حال آنکه در صنایع پراکنده که در روستاها و شهرستان

وجود دارد. مرکزیت خاصی را نمی توان در نظر گرفت و مصرف کننده مواد اولیه مجبور به

تهیه مواد از سایر نقاط خواهد بود . و تحمیل چنین هزینه ای در درازمدت رقم قابل توجهی است که می تواند باعث افزایش هزینه تولید و کاهش سود صاحبان صنایع و افزایش قیمت برای مصرف کننده را به دنبال داشته باشد بنابراین شهرستان اردل دارای یک مزیت نسبی خوب در احداث نواحی صنعتی است.

۲. امکانات زیربنایی:

تهیه امکانات زیربنایی برای یک واحد صنعتی اعم از آب ، برق ، راه و فاضلاب صنعتی به ویژه واحدهای صنایع روستایی ، لازم است که خوشبختانه این موارد در سطح شهرستان وجود دارد . پس از مزیت های نسبی وجود امکانات زیربنایی است که وجود دارد.

۳- تهیه زمین و ایجاد زیرساخت های لازم و در اختیار قرار دادن آن به متقاضیان از مزایای ایجاد نواحی صنعتی است.

۳- تهیه زمین و ایجاد زیرساخت های لازم و در اختیار قرار دادن آن به متقاضیان از مزایای ایجاد نواحی صنعتی است.

۴- دسترسی به نیروی انسانی :

نیروی انسانی به عنوان رکن اساسی سرمایه گذاری است و در صورت عدم دسترسی به نیروی کار متخصص و نیمه ماهر مشکلاتی بوجود می آورد . با توجه به احداث و استقرار دانشگاهها و وجود نیروهای متخصص و تحصیلکرده در شهرستان بنابراین یک مزیت نسبی بسیار خوبی است که می تواند در مسیر توسعه شهرستان گامی بلندی باشد.

۵- سهولت در کسب مجوزهای اداری : کسب مجوزهای اداری ، دومین رکن اساسی استقرار صنعت پس از تهیه زمین است ، زیرا محدوده های صنعتی در شهرستانها و شهرها دارای شرایط خاص هستند که اخذ چنین مجوزه های به لحاظ وجود تنگناهای متعدد کارساده ای نیست . اما در شهرک های صنعتی یا پارک های صنعتی مسیر برپیچ خم اداری و راه طولانی وجود ندارد . بنابراین از مزیت ها ، ایجاد نواحی صنعتی می تواند مسیر سرعت توسعه در شهرستان و روستاهای بزرگ دیرجمعیت را تسریع و در تثبیت جمعیت و رشد همه جانبه اثرات بی بل ... را برای جای می گذارد.

سیاست ها و راهبرد اجرائی توسعه صنایع روستائی شهرستان اردل:

- شناسایی مزیت های نسبی مناطق مختلف شهرستان به منظور گسترش صنایع تبدیلی متناسب با هریک از روستاها و شهرها و بخش ها

- پیش بینی مشوق های خاص جهت جلب هرچه بیشتر سرمایه گذاری
- برقراری روابط منطقی میان صنایع روستایی و کشاورزی و صنایع مدرن
- پیش بینی ساز و کارهای مناسب جهت ایجاد بازار محصولات در داخل شهرستان و استان
- تقویت و توسعه تشکل های تخصصی به منظور استفاده از تجربیات و امکان مشارکت آنها در روند توسعه روستاها و صنایع کشاورزی
- توسعه آموزش و ارتقاء مهارت های تخصصی
- توسعه نواحی و مجتمع های صنعتی و ایجاد پارک های صنعتی در روستاها و مراکز بخش ها و شهرها و روستاهای بزرگ
- حمایت و گسترش واحدهای صنعتی روستایی با مالکیت های خصوص
- جهت گیری بسوی مقاصد و اهداف و گروههای هدف
- سرمایه گذاریهای کم هزینه با انعطاف پذیری بالا
- استقرار صنعت در مناطق روستایی همگام با برنامه های توسعه همه جانبه روستایی در فرآیند برنامه ریزی توسعه روستایی . راهبرد صنعتی شدن روستایی بخشی از فرآیند راهبرد توسعه همه جانبه روستایی محسوب می شود.
- اتخاذ تدابیر مناسب در جهت مکان یابی صنایع در مراکز روستایی
- تفکر ایده آل توسعه صنعتی در مناطق روستایی
- از آنجائیکه صنایع روستایی درآمد سرانه بیشتر را نسبت به بخش کشاورزی جهت گروه های کم درآمد روستایی ایجاد می کند . بیشترین توجه دولت به استقرار صنعت در مناطق روستایی معطوف گردد.

قابلیت ها و اولویت های پیشنهادی سرمایه گذاری در صنایع تبدیلی کشاورزی شهرستان اردل

۲۱- احداث مجتمع تولید بذر و نهال	۱- تولید انواع خوراک دام
۲۲- بسته بندی روغن کشتی - روغن خام	۲- تولید انواع خوراک آبزیان
۲۳- تولید پودر ماهی	۳- فرآوری مرکبات و میوه ها
۲۴- تولید لواشک بهداشتی	۴- تولید فرآورده های نوین لبنی
۲۵- تولید انواع ترشیجات	۵- تولید کود آلی (ورمی کمپوست)
۲۶- تولید ژله میوه- پودر میوه	۶- بسته بندی و فرآوری انواع خشکبار
۲۷- حفاظت از فساد میوه جات و سبزیجات	۷- بسته بندی و فرآوری حبوبات
۲۸- تولید غذایی آماده از سبزیجات	۸- احداث کشتارگاه- دام و طیور
۲۹- فرآوری و تولید بلوط	۹- بسته بندی و فرآوری تخم مرغ
۳۰- تولید پودر یونجه و بسته بندی گیاهان دارویی	۱۰- تولید و فرآوری و بسته بندی قارچ
۳۱- تولید پودر چربی گیاهی	۱۱- تولید انواع عرقیات گیاهی و بسته بندی
۳۲- تولید یونجه خشک	۱۲- تولید انواع رب
۳۳- تولید اسانس و سایر افزودنی های مواد غذایی	۱۳- فرآوری عسل
۳۴- سورتینگ و بسته بندی ماهی	۱۴- خشک کردن میوه جات
۳۵- تولید عصاره شترین بیان و بسته بندی گیاهان دارویی	۱۵- احداث واحدهای شالی کوبی
۳۶- تولید و بسته بندی گردو	۱۶- احداث واحدهای آسیاب آردی پیشرفته
۳۷- احداث انواع سردخانه دو مداره و چند منظوره	۱۷- فرآوری و تولید محصولات از بادام
۳۸- تولید و بسته بندی گله ان دارویی	۱۸- فرآوری و بسته بندی انگور و...
	۱۹- درجه بندی و بسته بندی و صیفی جات
	۲۰- تولید انواع تجهیزات گل خانه ای

طرح ها ، پروژه ها و برنامه های پیشنهادی توسعه روستائی و حمایت از صنایع روستائی شهرستان اردل

پروژه	طرح
<p>- بررسی وضعیت موجود جغرافیای صنایع تبدیلی و تکمیلی و صنعتی روستاهای شهرستان</p> <p>- بررسی و تبیین وضعیت صنایع روستائی به لحاظ ظرفیت های تولیدی شهرستان</p> <p>- بررسی و تبیین جایگاه صنایع روستائی در جذب نیروهای مازاد بخش کشاورزی شهرستان</p> <p>- بررسی زمینه ها و راهکارهای لازم به منظور خلق مزیت های نسبی جدید جهت استقرار صنایع روستائی</p>	<p>ترسیم و تعیین جغرافیای صنعتی</p> <p>صنایع روستائی با اتا بر مزیت های نسبی در شهرستان اردل</p>
<p>بررسی نحوه کاهش ضایعات محصولات و فرآورده های کشاورزی و بهره برداری از پسماندها</p> <p>بررسی چگونگی انتقال دانش فنی و ارائه کمک های تخصصی مدیریتی و بازرگانی روستاها</p>	<p>طرح جامع آمایش مناطق روستائی با تاکید بر نظام اطلاعات و ارتباطات</p>
<p>- مطالعه و تدوین قوانین و مقررات حمایتی از صنایع روستائی</p> <p>- مطالعه ارتقا کیفیت نیروی انسانی در صنایع روستائی</p> <p>- مطالعه اعتبارات و تسهیلات به واحدهای صنایع روستائی</p> <p>- مطالعه و بررسی و تبیین جایگاه حضور تولیدات روستائی در شهرستان</p>	<p>حمایت از صنایع روستائی</p>

نتیجه گیری

با عنایت به موضوع بحث لازم است که ابتدا برای معنا کردن توسعه روستایی به یک هم‌زمانی دربارۀ مفاهیم توسعه شهرستان دست پیدا کنیم یعنی اگر روستا را به عنوان بنیادی ترین عنصر جامعه دارای نقش پایه ای است عدم توسعه یافتگی روستاهای شهرستان باعث بازدارندگی توسعه شهرستان می شود. صنایع روستایی مناسب ترین بخش اشتغالی غیرزراعی است که قابلیت گسترش فراوانی دارد و می تواند به عنوان بخشی فعال گسترش یابد از مهاجرت روستائیان کاسته شود. این صنایع، به خاطر نیاز به سرمایه اندک، سطح فن آوری پائین و نیروی کار غیر ماهر از انعطاف پذیر بالای برخوردارند.

صنایع روستایی در طی دو دهه اخیر دچار تحولات بسیاری شده و از صنایع خانگی و کارگاهی سنتی آن کاسته شده است. این کاهش ناشی از گسترش صنایع بزرگ شهری است که با تولید محصولات مرغوب موجبات حذف تدریجی آنها را فراهم آورده اند. اما سیاستگذاری دولت در مسیر درست می تواند کاهش و از بین رفتن صنایع کارگاهی و کارخانه ای جلوگیری کند و به جای حذف تولیدات کارگاهی واحدهای جدید با فن آوری برتر را در شهرستان اردل احداث نماید و از این طریق توسعه صنعتی در روستاها را تسهیل کند.

مهمترین اقدامی که باید صورت گیرد در مرکز شهرستان است که باید ابتدا ناحیه صنعتی شهر اردل و شهرهای تابعه و بخش ها را مشخص کند. موضوع مهمتر بحث مجتمع های کشاورزی و دامداری در شهرستان است که می تواند در روستاهای بزرگ شکل گیرد و در برخی از مناطق از جمله دیناران یک مجتمع بزرگ دامداری - کشاورزی و صنعتی شکل بگیرد. تغییر نگرش برنامه ریزان برای سرمایه گذاری در زیر ساخت های روستائی و تدوین برنامه عملیاتی و اجرایی برای دگرگون سازی ساختارهای توسعه نیافتگی و بستر سازی برای شکل گیری تشکل های اقتصادی و فراهم نمودن تسهیلات لازم برای ایجاد صنایع روستائی کوچک و ارج نهادن به روستا و روستائی و جلب سرمایه های خصوص در توسعه روستایی کشاورزی و توسعه صنایع روستائی و توسعه صنعت گردشگری و مطالعه و سریع مناطق روستایی با اصلاحات سازی قوانین و مقررات و مشخص نمودن سرفصل اعتباری معین به همراه یقین مسئول مشخص و پاسخگو بودن موجب پیشرفت و توسعه شهرستان اردل خواهد شد.

منابع و ماخذ

۱. آسایش ، حسین ، اقتصاد روستایی ، انتشارات دانشگاه پیام نور ، مهر ۱۳۷۴ چاپ اول
۲. اسدی ، حسین ، طرح مطالعاتی روستا و صنایع کوچک ، تهران ، سازمان برنامه و بودجه ۱۳۶۵
۳. اسدی ، مرتضی ، اقتصاد روستایی ، تهران چاپ اول ، انتشارات دانشگاه پیام نور مهر ۱۳۷۴
۴. ثقفی، مهدی بررسی اجمالی پیرامون صنایع کوچک و اشتغال ، تهران موسسه کار ۱۳۶۷
۵. جمبرز ، رابیت ، توسعه روستایی اولویت بخشی به فقرا ، ترجمه مصطفی از کیا انتشارات دانشگاه تهران
۶. روز بهان ، محمود ، مبانی توسعه اقتصادی ، چاپ اول ، تهران انتشارات تابان
۷. رکن الدین افتخاری ، عبدالرضا ، جایگاه روستا در فرآیند توسعه ملی ، چاپ اول ۱۳۸۲
توسعه روستایی ایران
۸. مرکز آمار ایران - سرشماری عمومی صنعت و معدن مرحله اول ۱۳۷۳ نتایج کلی تهران ۱۳۷۴
۹. اجلالی ، پرویز - تحلیل منطقه ای و سطح بندی سکونت گاهها - بخش اول مبانی نظری
تهران دفتر مطالعات منطقه ای - سازمان برنامه و بودجه ۱۳۷۱
۱۰. مهرگان ، محمدرضا ، پژوهش عملیاتی ، برنامه ریزی خطی و کاربردهای آن چاپ هفتم
۱۳۷۶
۱۱. از کیا مصطفی (۱۳۷۷) جامعه شناسی توسعه - تهران کلمه
۱۲. فتاحی . طهمورث ، امین بختیاری شماره ۳۹ - برنامه پنجم توسعه و توسعه روستایی